



Länstyrelsen  
Kalmar län

## H65 STENSJÖ BY

**Områdesnamn:** RIK H65 Stensjö by

**Områdeskod:** 88205065

**Kommun:** Oskarshamn

### **Motivering:**

Ett småskaligt och hävdat *odlingslandskap* med en oskiftad *bymiljö* som på ett pedagogiskt sätt visar hur en by utvecklats från 1700-talet till 1900-talet i en kuperad och småbruten skogs- och mellanbygd.

### **Uttryck för riksintresset:**

Den väl samlade bybebyggelsen på ursprunglig bytomt.

En mångfald av bostadshus, vanligtvis påbyggda enkelstugor i två våningar, och ekonomi- byggnader från 1800-talet, huvudsakligen rödmålade i skiftesverk eller knuttimmer.

Smedjor och linbastur som utgörs av mindre byggnader belägna en bit från bykärnan.

Ett öppet och odlingslandskap med tydligt samband mellan inägor och utmark.

Agrara lämningar i och kring byn som odlingsrösen, stenmurar, mossodlingar och hamlade träd som berättar om tiden före jordbrukets mekanisering.

Torp och torpmiljöer från 1800-talet, lämningar efter kvarnar och sågverk i skogarna på byns utmarker.

Terränganpassade slingrande grusvägar kantade med trögårdsgårdar.



## Beskrivning av kulturmiljön

### *Inledning*

Stensjö by ligger i den nordligaste delen av Döderhults socken på en sluttning ner mot Virån, som begränsar byn i norr och nordöst. Stensjö var ursprungligen namnet på en gård som finns omnämnd i handlingar från 1351. På markerna till Stensjö by finns dock även förhistoriska lämningar, bland annat flera gravar från järnåldern, vilket visar på att byn troligen har brukats kontinuerligt under åtminstone ca 2 000 år. Byn växte fram under 1700-talet och fick sin slutliga utformning under 1800-talet. Där har den legat på samma plats åtminstone sedan början av 1700-talet enligt äldre kartor. Det laga skifte som genomfördes 1853 innebar att gårdarna kunde ligga kvar på bytomten, trots att den vanliga följden av detta skifte var att man tvingades flytta ut till de nya ägorerna.

Miljöerna i och kring Stensjö by med sin rödfärgade bebyggelse samt gårdsgårdskantade slingriga grusvägar genom ett vackert landskap med skog och sjöar används ofta när man vill illustrera något som ska anses vara utmärkande för Småland.

### *Bebyggelsen*

Stensjö by är ett exempel på en medeltida ensamgård i den småländska mellanbygden som genom ett flertal klyvningar förvandlats till en samlad och tätt bebyggd släktby. Bebyggelsen utgörs av vad många anser vara en typisk småländsk by med rödfärgade boningshus och ekonomibyggnader väl samlade i en klunga. En stor del i upplevelsen av Stensjö by idag utgörs av detta rika byggnadsbestånd med en mångfald av äldre bostads- och ekonomibyggnader.

Byn består av omkring 30 byggnader där de flesta är från 1800-talet. Boningshusen, som är påbyggda enkelstugor i två våningar, ligger i byns östra del. Väster om dessa har olika ekonomibyggnader tillkommit allt eftersom verksamheten i byn expanderat. Det har inneburit att fähus, bodar och lador i olika storlekar ligger ordnade delvis på rad väster om boningshusen. Ekonomibyggnader är i allmänhet byggda i skiftesverk men några är även knuttimrade. Den mer eldbenägna bebyggelsen som smedjor och linbastur utgörs av mindre byggnader belägna en lite bit ifrån själva bykärnan.

### *Odlingslandskapet*

Utmärkande för byar i dessa skogliga mellanbygder är att den traditionella inriktningen har varit mot boskapsskötsel. Detta märks i landskapet genom att det i byar som Stensjö fanns en relativt liten åkerareal i förhållande till betesmarkerna. Under slutet av 1800-talet och början av 1900-talet ökade dock åkerarealen påtagligt, inte minst till följd av omfattande utdikningar men även genom att jordbruket i allt högre grad blev mekaniserat. Största delen av byns marker utgörs av den gamla utmarken. Den består idag huvudsakligen av skog men var tidigare byns främsta betesmark. På utmarken finns strukturer kvar från tiden före jordbrukets mekanisering i form av odlingsrösen, stenmurar, mossodlingar och hamlade träd.

Vid mitten av 1900-talet hade blivit verksamheten i Stensjö by allt mer olönsam. 1945 lades därför jordbruket ner och man koncentrerade sig istället på skogsbruket, vilket ledde till en kraftig igenväxning av det tidigare odlingslandskapet. Sedan 1960 ägs och förvaltas en stor del av Stensjö by av Vitterhetsakademien vars mål är att åter bruka markerna och hålla byn



levande. Köpet blev möjligt tack vare en privat donation. Syftet med köpet var att bevara den kulturhistoriskt värdefulla bymiljön samt återställa en del av de tidigare brukade markerna kring byn.

Efter Vitterhetsakademiens övertagande har omfattande röjningar gjorts av den tidigare jordbruksmarken. Många av de äldsta åkrarna har åter odlats upp liksom att tidigare ängs- och hagmarker nu hävdas på nytt.

Dessa stora restaureringsåtgärder har lett till att landskapet närmast kring Stensjö by åter utgörs av öppna åkrar och beteshagar. Det traditionella odlingslandskapet med små oregelbundna odlingslotter och hävdade hagmarker har till viss del återskapats. De stembundna naturbetesmarkerna i Stensjö har även mycket höga naturvärden eftersom de brukats på ett äldre sätt som bland annat innebär att de inte blivit gödslade. Den stora artrikedomen i många av betesmarkerna tyder på en lång tradition med betesdjur i dessa bygder och har därför ett högt kulturhistoriskt värde.

Till de levande kulturvärdena i Stensjö by hör också den lilla klarbärslunden invid byn. Dessa lundar verkar ha varit typiska för många byar i denna del av Småland och gav ett tillskott av kontanta medel i det äldre bondesamhället.

På den gamla utmarken finns även ett stort antal torp eller lämningar efter äldre torp och torpmiljöer. Dessa är särskilt utmärkande för dessa småländska skogsbygder. Utöver torp återfinns även lämningar efter tidigare industrier som kvarnar och sågverk.

Närheten till Virån har varit en viktig tillgång för Stensjö by. Kring ån har det traditionellt funnits rika slåttermarker, vilka idag dock främst nyttjas som betesmark. Ån har även varit kraftkälla för kvarnar, vilket det finns en del lämningar kvar efter öster om byn. I byns sydöstra del vid ån finns ett mindre sågverk något som är karakteristiskt förekommande i inlandsbyar av detta slag.

Odlingslandskapet kring byn är uppmärksammat i det regionala bevarandeprogrammet för odlingslandskapet.

### *Vägarna*

Ett utmärkande karaktärsdrag för Stensjö by är de många trögårdsgårdar som finns där, både utmed vägarna men även kring många av skiftena. Detta förstärker upplevelsen av Stensjö som en traditionell skogsby. Upp till Stensjö by finns en grusväg kantad av trögårdsgårdar och som har behållit sin naturligt slingrande sträckning. Den mynnar i söder ut i den gamla landsvägen (Strandavägen), där det finns en del bebyggelse som ligger väl orienterad utmed denna väg. Den speciella vägmiljön fram till byn är uppmärksammat i länets bevarandeprogram för värdefulla vägmiljöer.



### Referenser:

Kulturmiljöprogram för Oskarshamns kommun. Oskarshamn 1993.

Odlingslandskapet i Kalmar län – Bevarandeprogram. Oskarshamns kommun. Länsstyrelsen Kalmar län informerar. Meddelande 1995:16.

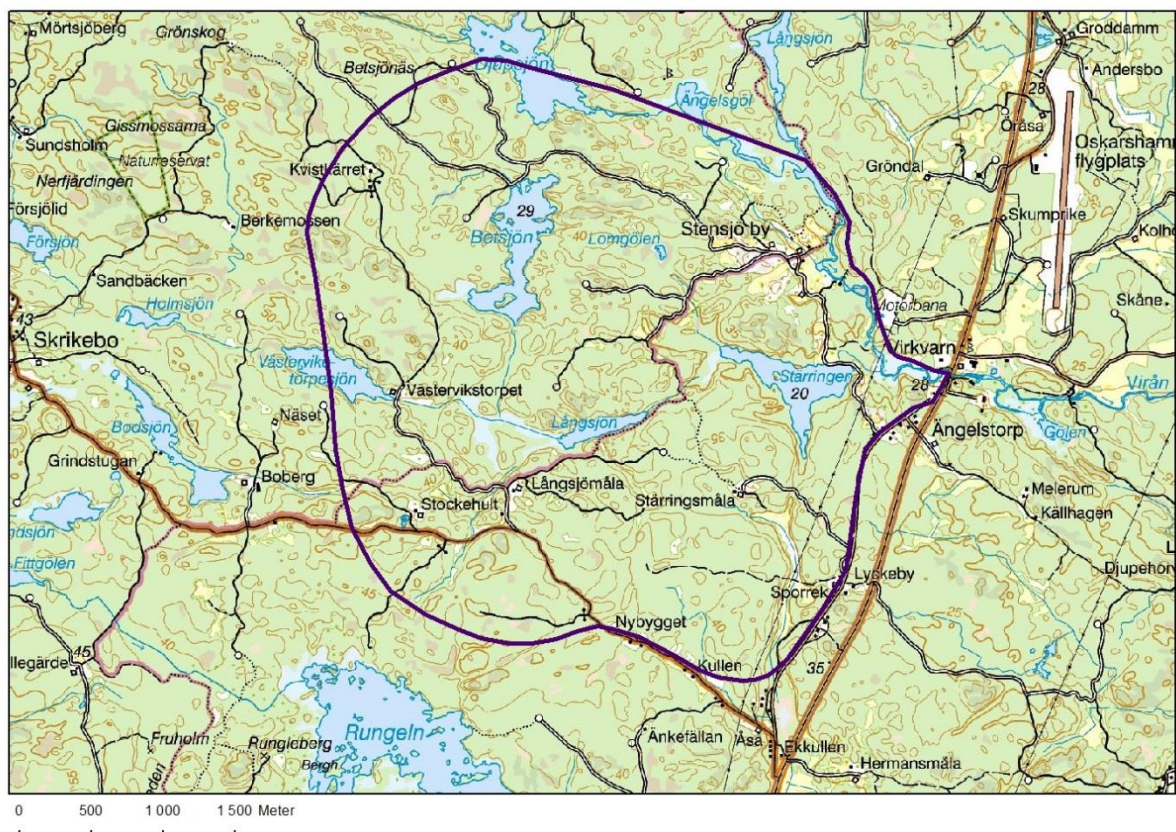
Regionala byggnadsmönster i Kalmar län. Länsstyrelsen Kalmar län. Meddelande 2012:07.

Regional indelning och karaktärsbeskrivning av kulturlandskapet i Kalmar län. Länsstyrelsen Kalmar län. Meddelande 2009:13.

Stensjö. En småländsk småbrukarby under förindustriell tid. Kungl. Vitterhets Historie och Antikvitets Akademien. Kristianstad 2008.

Vägen som kulturarv. Värdefulla vägar och vägmiljöer i Kalmar län. Länsstyrelsen Kalmar län. Vägverket. 1999.

### Karta:



**Riksintressets utbredning:** Stensjö by med sin bybebyggelse samt traditionella inägor och utmarker. I norr och öster begränsas området av Virån.