

Svenska kulturlandskap

Välkommen till årets nätverksträff!

2-3 oktober 2018

södra och mellersta Öland

Årets träff

[Södra Ölands kulturlandskap](#) är berömt – och med rätta. Kyrkor, radbyar och gårdar minner om hur landskapets tidigare struktur. Här finner man öppna alvarhedar, fuktigare sjömarker, lövlundar och många andra rika marker. Norr därom ligger det s.k. mittlandet, alltså mellersta Öland, känt inte minst för sina stora hässlen och lövlundar.

Tema: "samlat brukande"

Ofta när man arbetar med kulturlandskapet och hur det kan skötas, så fokuserar man på ett enskilt skifte, det må vara en åker, en äng eller en betesmark. Eller så handlar det om stängsling, hamling eller liknande. Samtidigt är det helheten som avgör förutsättningarna för att lyckas. Hur kan man hitta balansen mellan markerna, djurbesättningarna, stall- och foderutrymmen, med mera? Hur kan man nå fram till god djurhälsa, god vitalitet i markerna och en god avkastning – samtidigt som man främjar och utvecklar natur- och kulturvärdena? Se mer om detta [här](#).



På Ölands östra sida kan det se ut så här

Borgs by

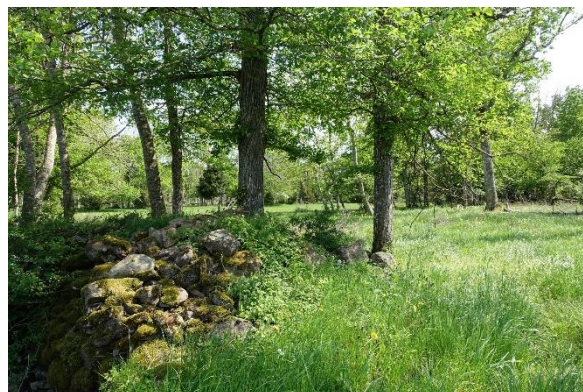
[Borgs by](#) är en av [Kungliga Vitterhetsakademins](#) kulturfastigheter. Den stora borgen vittnar om att människor vistats på platsen sedan mycket lång tid. Själva byn är från 1800-talet. Sedan Vitterhetsakademien tog över ägandet i mitten av 1900-talet har markerna efter hand återfått sitt tidigare skick. Idag sköts området med en helhet av åkerbruk, ängshävd och djurhållning. Tack vare de goda förutsättningarna är det möjligt att bedriva ett brukande med stark inriktning på traditionell hävd och utveckling av natur- och kulturvärden. Resultatet? Det är en fröjd att besöka Borgs by!



Infarten till Borgs by på mellersta Öland

Andra brukare på Öland

Vi kommer också att besöka några brukare som sköter sina marker med liknande inriktning, men med mer vanliga förutsättningar, dvs. att det hela måste gå runt företagsekonomiskt, med regelverk, köttpriser, ersättningar från Jordbruksverket och mycket annat. De hanterar marker som bär på ett rikt arv. Hur kan man, med dagens villkor och spelregler, lyckas sköta kulturlandskapet och lämna över markerna i gott skick till nästa generation?



Lövmarker vid Lilla Hult, strax norr om Algutsrum

Praktisk info

Tid och plats

Start tisdag 2 oktober kl. 10 på Ölands träffpunkt, nära brofästet. Vi kommer att åka runt gemensamt i buss båda dagarna. Övernattning vid Allégården i Kastlösa. Åter vid Ölands träffpunkt onsdag 3 oktober kl. 17.

Vi kommer till Öland alldeles efter [årets skördefest](#). Om du vill besöka den kan du alltså åka till Öland lite tidigare. Var då beredd på att det brukar vara mycket trafik på de smala vägarna, och kö över bron.

Resa

Om du kommer med egen bil är det bästa att parkera den vid träffpunkten, eftersom vi åker tillsammans i buss därifrån, och avslutar där. Om du behöver bli hämtad vid Kalmars flygplats eller järnvägsstation så meddela det i förväg, så att vi kan planera för det.



Kostnad

500 kr. Mat ingår. Faktura skickas i efterhand. Kostnad för boende ingår inte i anmälningsavgiften utan det tillkommer.

Boende & frukost

Vi kommer allesammans att bo vid den gamla stiftsgården jämte Kastlösa kyrka på södra Öland – den heter numera [Allégården](#). Här finns gott om lokaler att samlas i under kvällen, och ett utbud av olika boendevarianter.

OBS övernattnig behöver man boka och betala på egen hand – kontaktuppgifter [här](#).

Mat

Ingår - ordnas gemensamt för alla deltagare.

När du anmäler dig, meddela om du önskar särskild kost av något slag!

Anmäl dig [här](#) - senast måndag 3 september

Frågor? Vänd dig till nätverkets samordnare Hjalmar Croneborg.

E-post: landskapsvarvskoordinator@conservation.gu.se

Telefon: 0706 15 05 75

NÄTVERKET SVENSKA KULTURLANDSKAP

Nätverket fungerar som en kontaktyta för människor som praktiskt arbetar i kulturresevat eller motsvarande miljöer, t.ex. musei-jordbruk, naturresevat med höga kulturvärden eller privata jordbruk som i huvudsak drivs i historiska landskap. Nätverket möjliggör kunskapsutbyte mellan människor som verkar i dessa miljöer, ger ett forum för diskussion och ska även kunna fungera som stöd för människor både i kulturresevat och andra landskapsavschnitt. Via nätverket kan kontakten och kommunikationen mellan myndigheter, forskare och praktiska utförare underlättas. Nätverket som bildades 2010 stöds av [Riksantikvarieämbetet](#) och [Hantverkslaboratoriet](#). Läs mer om nätverket och dokumentationen från tidigare konferenser på [nätverkets webbsida](#).

HANTVERKSLABORATORIET

Hantverkslaboratoriet är ett centrum för kulturmiljöns hantverk, med Göteborgs universitet som huvudman. Verksamheten har initierats i samarbete med bland andra Riksantikvarieämbetet, Svenska kyrkan, Sveriges Hembygdsförbund och Statens Fastighetsverk.

Hantverkslaboratoriets uppdrag är dels att dokumentera och säkra hotade hantverkskunskaper inom områdena landskapsvård, historisk trädgård och bygghantverk, dels att initiera uppföljning, forskning och utvecklingsarbete i kulturmiljövårdens praktik med inriktning mot hantverkliga problem och frågeställningar.

Läs mer om oss på www.craftlab.gu.se.